



1 ] Situe l'humanisme et la Renaissance dans l'espace et dans le temps pp. 20 à 23.

a] Repère sur une carte les éléments qui ont permis la diffusion de l'humanisme p. 23.

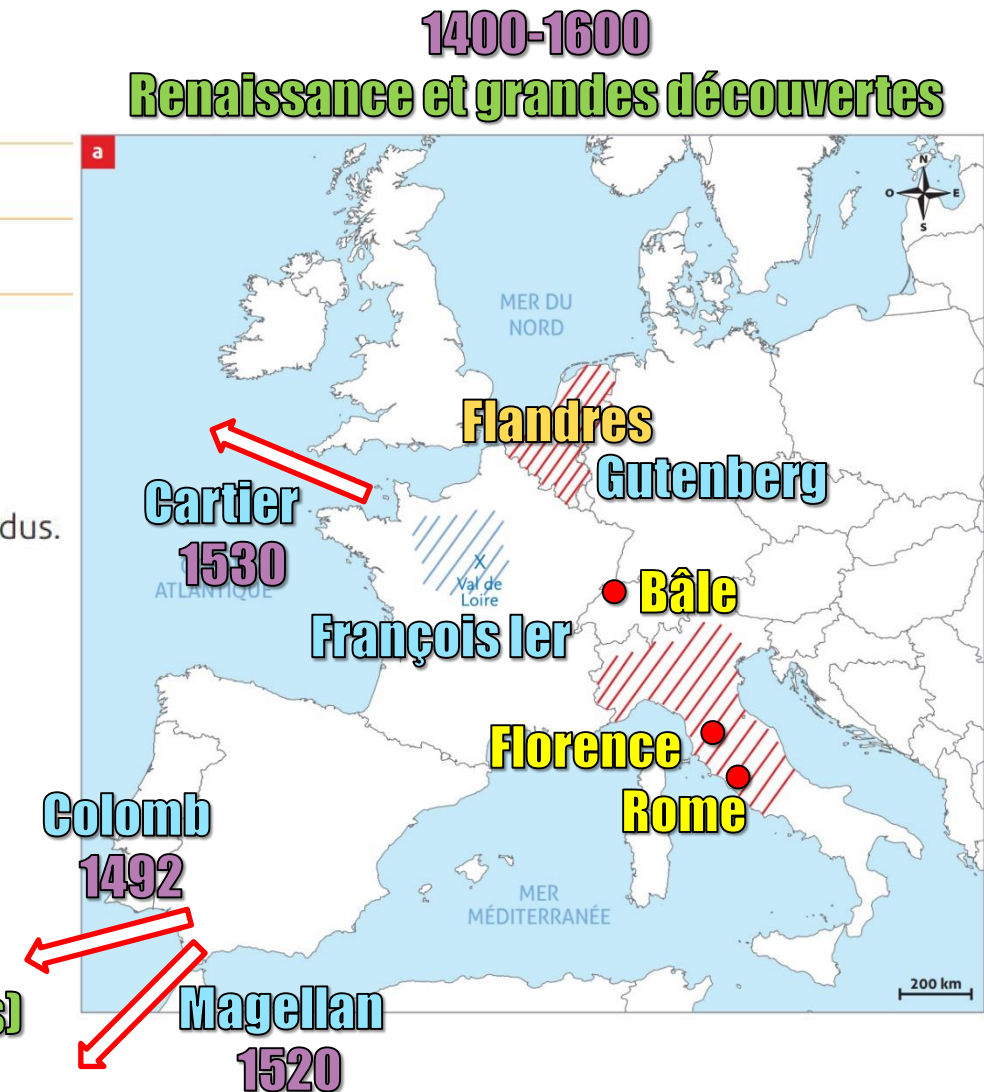
**L'imprimerie**  
**Les universités**  
**Les voyages**

b] Identifie sur la même carte et sur la frise les grands foyers de la Renaissance en Europe.

- Sur la carte de l'Europe actuelle ci-dessous, hachure en **rouge** les deux premiers foyers de la Renaissance, en **bleu** le foyer le plus tardif.
- Place une croix sur la région française où les châteaux de la Renaissance sont les plus répandus. Écris son nom.

**Indique aussi sur la carte :**

- **1400-1600, Renaissance et grandes découvertes** (titre)
- **Florence, Rome, Bâle** (un ● et le nom de la ville)
- **Flandres** (écrire le nom sur la région correspondant)
- **François Ier** (écrire le nom dans le pays correspondant)
- **Gutenberg** (écrire le nom dans le pays correspondant)
- **Colomb 1492** (une flèche dans la direction de ses découvertes)
- **Magellan 1520** (idem qu'au-dessus)
- **Cartier 1530** (idem qu'au-dessus)





9 ] Identifie les enjeux du tableau *L'adoration des Mages*  p. 29, doc. 17.

Malgré son titre, ce tableau n'est pas seulement religieux. Explique pourquoi.

**Il y a les Médicis sur le tableau, au moment de la naissance du Christ ! C'est pour les valoriser, c'est un tableau qui a un but politique !**

10 ] Établis le portrait d'un prince de la Renaissance  p. 29, doc. 18 et texte.

Relève trois éléments qui montrent que Laurent de Médicis est un prince représentatif de son époque, avec ses qualités et ses défauts. —————> **Lire le texte d'intro de la page**

**Mécène qui protège les « gens de lettres ».**  
**Aime la musique, l'architecture, la poésie.**  
**Mais son pouvoir s'est établi avec violence.**



Sandro Botticelli, *L'Adoration des mages*, tempera\* sur bois, vers 1476.

18

#### Laurent de Médicis, dit le Magnifique (1449-1492)

« Laurent de Médicis songea ensuite à rendre sa cité plus grande et plus belle. Comme elle renfermait beaucoup d'espaces dépourvus d'habitations, il fit tracer sur ces terrains de nouvelles rues pour y construire des bâtiments, ce qui la rendit plus belle et plus grande. Grâce à lui, la ville, chaque fois qu'elle n'était pas en guerre, était perpétuellement en fête, assistant à des tournois, à des cortèges où l'on représentait les événements et les hauts faits de l'Antiquité. Son but était de maintenir l'abondance dans la patrie\*, l'union parmi le peuple et de voir la noblesse honorée. Il chérissait et s'attachait tous ceux qui excellaient dans les arts ; il protégeait les gens de lettres. [...] Laurent faisait surtout ses délices de la musique, de l'architecture, de la poésie. »

Nicolas Machiavel (1469-1597), penseur humaniste,  
*Histoires florentines*, vers 1520.



## 6 ] Résume ce qu'est l'humanisme.

Dans la liste de mots-clés ci-dessous, souligne ceux qui définissent le mieux l'humanisme.  
Tu peux aussi en ajouter.

Expérimentation – Traduction – Esprit fermé – Travail uniquement intellectuel –

Soif de connaissances – Méfiance envers les hommes – Égalité entre l'homme et la femme –

Soumission au professeur – Partage du savoir

**+ observations, activités physiques...**



3 ] Compare deux représentations anatomiques d'époques différentes  p.27, doc. 10 et 12.

Pourquoi la planche anatomique de Vésale est-elle plus précise que la représentation réalisée à partir des travaux de Galien ?

## Vésale a pu faire des dissections !

4 ] Analyse les principaux progrès scientifiques réalisés à la Renaissance  pp. 26 et 27.

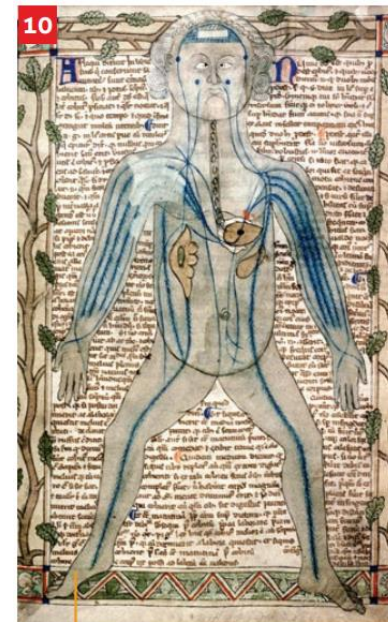
a] Complète le tableau ci-dessous à l'aide de ton livre (mots-clés).

DÉCOUVERTES RÉALISÉES

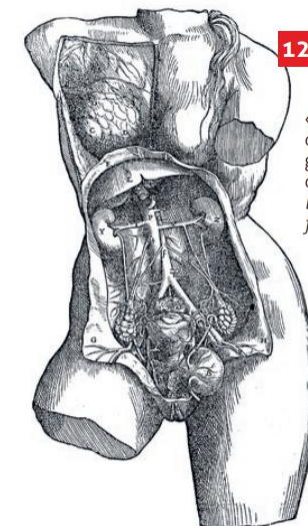
Mathématiques **Chiffres indo-arabes**

Astronomie **La Terre tourne autour du Soleil = héliocentrisme**

Médecine **Anatomie, circulation du sang, ligature**



« Représentation des veines et des artères », d'après Galien (129-216), médecin grec, enluminure sur parchemin tirée du *Manuscrit Ashmole* 399, vers 1292.



12

« Planche anatomique d'un torse féminin », gravure sur bois tirée d'André Vésale, *De humani corporis fabrica*, 1543.

13 ] Différencie un tableau de la Renaissance d'une œuvre du Moyen Âge  p. 31, doc. 22 et 23.

a) Coche les affirmations correctes pour chaque document.

 Doc. 22    Doc. 23

Architecture d'inspiration antique



Utilisation de la perspective



Précision des détails



Peinture en un seul plan



Thème biblique



Jeu d'ombres et de lumières



Peinture à l'huile



Cadre (paysage) réaliste



b) Laquelle est une œuvre de la Renaissance ? Justifie ta réponse.

**23.**

**Perspective, peinture à l'huile, réalisme...**



22

« Annonciation », enluminure sur parchemin tirée du *Psautier de Saint-Alban*, vers 1130-1145.



23

Piero della Francesca, *L'Annonciation*, huile et tempera sur bois, vers 1469.



6 ] Évalue ce qui motive les voyages d'exploration pp. 37 et 42.

a] D'après toi, quels sont les acteurs concernés par les motivations ci-dessous : les souverains (S), les marchands (M), les explorateurs (E) ou les religieux (R) ? Entoure leur(s) initiale(s).

	Acteurs		Acteurs
Convertir au christianisme	S M E <b>R</b>	Acheminer des épices	S <b>M</b> E R
Agrandir leur territoire	<b>S</b> M E R	Curiosité	S M <b>E</b> R
Soif de richesses	<b>S</b> <b>M</b> E R	Goût de l'aventure	S M <b>E</b> R

b] Quelle motivation te paraît la plus importante ? Explique pourquoi.

**Selon vos réponses**

7 ] Repère les objectifs d'un voyage d'exploration dans un témoignage p. 43, doc. 14.

a] D'après Christophe Colomb, quels sont les avantages de l'île découverte ?

**Terre fertile, eau, or, habitants inoffensifs.**

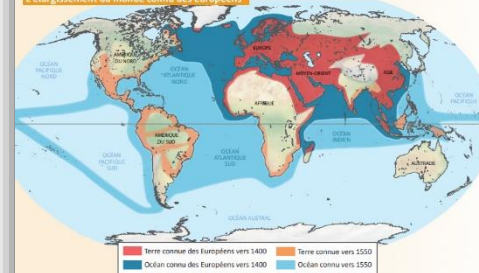
b] Que cherche-t-il à prouver aux souverains espagnols ?

**L'île est colonisable, exploitable. Son voyage est donc utile.**

L'Europe à la rencontre du monde

Les échanges commerciaux entre l'Europe et l'Asie existent depuis l'époque romaine. Au début du XV<sup>e</sup> siècle, ils sont aux mains des Vénitiens. Le récit du voyage de Marco Polo (1254-1324), publié sous le nom de *Livre des Merveilles du Monde* et décrivant les richesses extraordinaires de l'Asie, fait rêver les Européens. Après la prise de Constantinople (l'actuelle Istanbul) par les Turcs en 1453, les Européens cherchent de nouvelles routes pour atteindre ces contrées merveilleuses sans passer par l'intermédiaire des marchands musulmans. Ils souhaitent aussi convertir de nouvelles populations au christianisme. De grandes expéditions, rendues possibles grâce à diverses innovations techniques, sont alors organisées à travers l'Atlantique : elles conduisent les navigateurs européens, jusqu'alors habitués à la Méditerranée, à l'exploration des océans. Les découvertes s'enchaînent en quelques années. Les Portugais, avec Vasco de Gama, parviennent à contourner l'Afrique par le cap de Bonne-Espérance et arrivent en Inde en 1498. Les Espagnols, avec Christophe Colomb en 1492, cherchent à atteindre l'Asie en passant par l'ouest. Ces voyages permettent aux Européens de découvrir des terres et d'entrer en contact avec des peuples dont ils ignorent l'existence. Après l'arrivée de Christophe Colomb en Amérique (aux Bahamas) en 1492, les Espagnols découvrent les Empires aztèque et inca dont ils vont entreprendre la conquête, alors que les Portugais s'installent sur les côtes du Brésil. Cette colonisation s'accompagne d'échanges commerciaux à l'échelle mondiale.

L'élargissement du monde connu des Européens



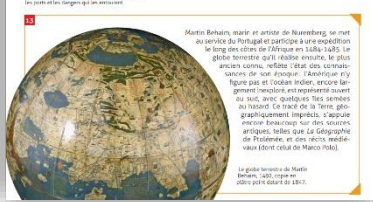
3 L'élargissement du monde connu des Européens

Depuis l'antiquité, les civilisations asiatiques sont à la source du commerce des épices (poivre, cannelle, macis, safran, girofle, gingembre, etc.). Longue letraine de ses produits, leur rareté et leur prix en font une denrée de haute valeur recherchée par les Européens. La prise de Constantinople par les Turcs en 1453 risque de couper la route terrestre qui mène aux ports de l'océan Indien où se rencontrent les commerçants des deux parties du monde. Pourquoi ne pas essayer d'ouvrir cette difficile et onéreuse voie maritime ?

Au XV<sup>e</sup> siècle, les Européens pouvaient trouver de nouvelles techniques grâce à la domination de la navigation. Les navigateurs portugais cherchent un passage par l'est, en tentant de contourner le continent africain, alors que les Espagnols cherchent à atteindre l'Asie en passant par l'ouest.



CRÉDIT : quelle lettre a complété le mot ? Tu dois donner 3 lettres complètes à peu près. L'écriture est en majuscules. Les lettres sont à découper et à coller sur les lettres qui les complètent.



La globe inventé par Martin Behaim, 1482, copie de 1871.

14

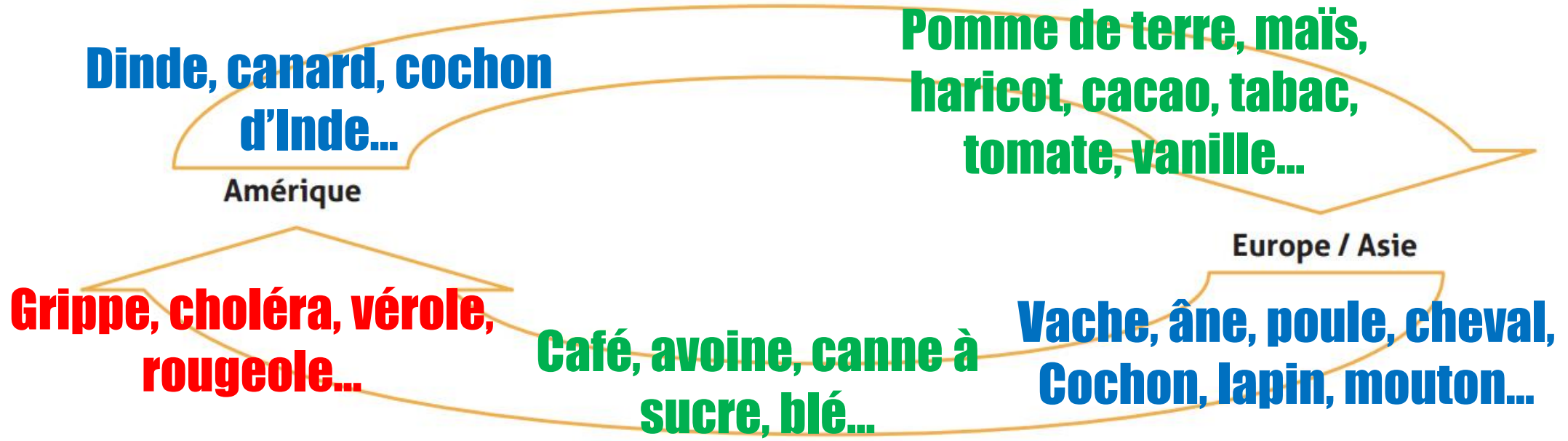
Je vous écris cette lettre, pour que vous sachiez que je suis arrivé aux Indes en vingt jours. L'île Espagnole est une véritable merveille. La terre en est si belle qu'elle semble également appropriée pour semer et cultiver, pour élever n'importe quelle classe de bétail, ou pour construire des villes et des villages. Il y a beaucoup de grandes rivières, dont l'eau est excellente ; et la plupart d'entre elles charrient de l'or. Les habitants de cette île ne connaissent pas le fer, ni l'acier ; ils ne possèdent pas d'armes et ne savent pas s'en servir.

Adapté de la première lettre des Indes de Christophe Colomb, éditée en 1493.



13 ] Mets en évidence les conséquences de la première mondialisation  pp. 48 et 49.

a] Place sur chaque flèche les différents éléments de l'échange colombien. Distingue les différentes catégories (animaux, végétaux, maladies).



b] En quoi ton alimentation actuelle serait-elle modifiée si cet échange colombien n'avait pas eu lieu ? Justifie ta réponse.

**Moins d'aliments ! Ex : frites, tomates, cacao, vanille, etc.**