

1

QU'EST-CE QUE LA RÉFORME ET QUI EST MARTIN LUTHER ?



But : situer l'apparition et identifier les causes de la Réforme.

Indique à gauche si la proposition est (V) vraie ou (F) fausse. Corrige à droite.

	Le christianisme est dirigé par le pape.	
	La religion orthodoxe est un courant du christianisme.	
	L'expression « Tel prince, telle religion » signifie qu'on a la religion de son roi.	
	En Espagne, c'est « l'anglicanisme », religion chrétienne décrétée par le roi.	
	Martin Luther est le premier prêtre noir de peau.	

Résultat : / 5

Regarde la vidéo « [La réforme protestante](#) ». **K!** Quel % obtiens-tu au [Kahoot](#) ?

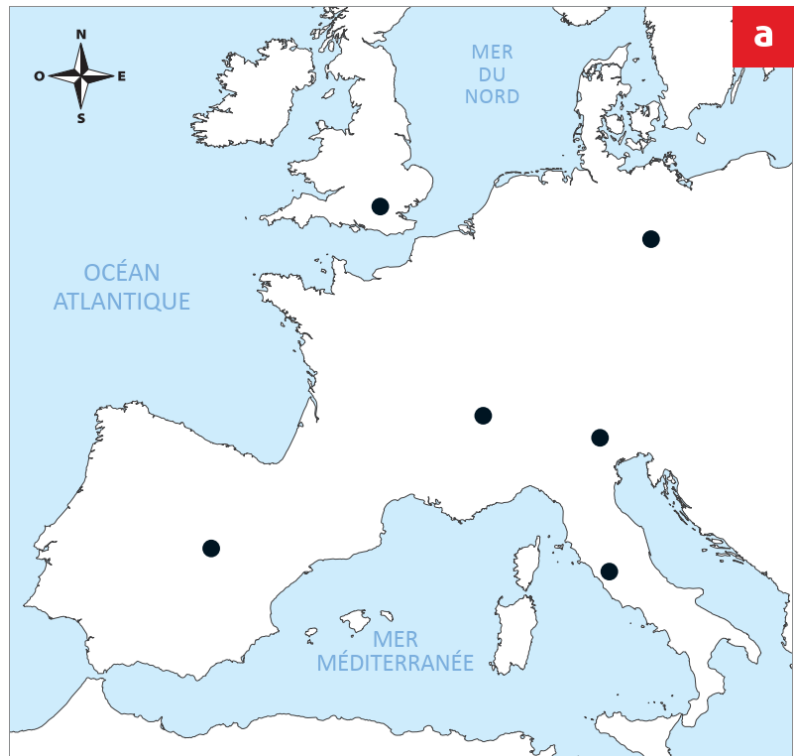
1.A) A l'aide de la carte du Manuel p.53 complète selon les instructions :

- Hachure en **vert** les régions qui ont adopté la Réforme et en **rouge** celles qui sont restées catholiques.

- Indique le nom des villes figurées par un ●.

Que constates-tu de la répartition géographique des régions réformées ou restées catholiques ?

.....
.....
.....



Complète le texte à trous :

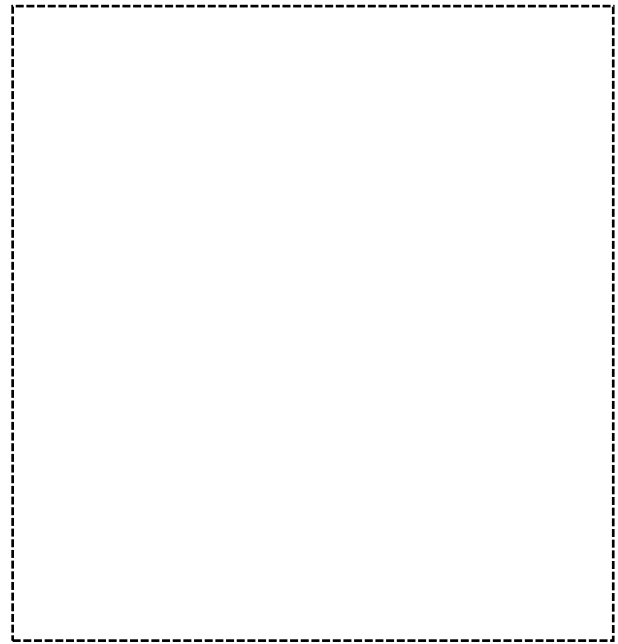
La « » désigne l'apparition d'une nouvelle religion aue siècle : le Certains fidèles reprochaient au catholicisme son et de trop se mêler de On appelle alors « » ceux qui demandent des changements au sein du

But : analyser la pratique des indulgences et le rôle de Martin Luther.

 Regarde la vidéo « [Martin Luther](#) ».  Quel pourcentage [Kahoot](#) ?

1.B) A l'aide du **Manuel** page **54**, imagine à quoi aurait pu ressembler la première page d'un journal de 1517 après que Martin Luther ait affiché ses 95 thèses sur la porte de l'église de Wittenberg. Pense à ceci :

- Faire apparaitre des dates / le lieu.
- Mettre en page comme un journal.
- Mettre en avant un titre principal.
- Dessiner au moins une petite image.
- Il n'y a pas de journaux à l'époque, c'est un exercice de style !



1.C) A lire : « À l'origine, l'indulgence est la réduction ou l'annulation du temps de purgatoire que doit faire l'âme d'un croyant avant l'entrée au paradis. L'Église accorde les indulgences à la suite d'actes de piété (prières, jeûne, pèlerinage, croisade) ou de charité accomplis par la personne avant sa mort. »

Concrètement, que signifie la « charité » évoquée dans la dernière phrase ?

.....

Pour quelle construction l'Église a besoin de récolter autant d'argent ?


.....

Explique avec tes mots l'argument présenté par Martin Luther dans la thèse 86.

.....
.....
.....

86. Et encore: pourquoi le Pape, n'édifie-t-il pas la basilique de Saint-Pierre de ses propres deniers, plutôt qu'avec l'argent des pauvres fidèles, puisque son sac est aujourd'hui plus gros que celui des plus gros riches ?

Adapté de Martin Luther (1483-1546), théologien et réformateur religieux, *Les 95 thèses*, 1517.

 Complète les définitions :

indulgences =

basilique =

95 thèses =

Complète le texte à trous :

L'Église vend des, par exemple pour financer la construction de la à Rome. Scandalisé par cette pratique, publie en ses thèses qui dénoncent les abus du Elles seront à la base de la

2

COMMENT RÉAGIT L'ÉGLISE FACE AUX PRATIQUES DES RÉFORMÉS ?



But : comprendre les principales différences entre catholicisme et protestantisme.

Indique à gauche si la proposition est (V) vraie ou (F) fausse. Corrige à droite.

	Les catholiques vont à la messe, les protestants au culte.	
	Les protestants doivent aussi obéissance au pape.	
	Le bâtiment religieux des protestants n'est pas une église mais un temple.	
	Il n'y a eu que 3 papesses (des papes femmes) dans toute l'Histoire.	
	Le christianisme compte aujourd'hui 2.5 milliards de fidèles dans le monde.	

Résultat : / 5

Regarde la vidéo « [Les différences religieuses](#) ». **K!** Quel % obtiens-tu au **Kahoot** ?

2.A) Classe d'abord les éléments appartenant au catholicisme à gauche, puis fais leur correspondre leur opposé protestant dans la colonne de droite.

- Femmes = pas de carrière ; Bible = traduite ; Vierge Marie = vénérée ; Temple ; Pasteur ;
- Hiérarchie religieuse = avec ; Prêtre = mariage interdit ; Église ; Curé ; Femmes = carrière possible ;
- Prêtres = mariage autorisé ; Hiérarchie religieuse = sans ; Vierge Marie = pas vénérée ; Bible = en latin

CATHOLICISME	PROTESTANTISME

Complète la définition :

cardinaux =

Complète le texte à trous

Voici quelques différences entre les deux religions : Le catholicisme est (avec le à sa tête, élu par les) ; les ne peuvent pas y faire carrière, le des prêtres y est interdit ; les églises sont très C'est l'inverse chez les réformés.

But : analyser les conséquences de la Réforme sur l'Église catholique.

▶ Regarde la vidéo « [La Contre-Réforme](#) ». **K!** Quel % obtiens-tu au [Kahoot](#) ?

2.B) A l'aide du **Manuel** p.62 réponds aux questions.

Comment s'appelle la réaction catholique à la Réforme ? Donne deux noms possibles.

..... OU

Qu'est-ce qu'un concile ?

Dans quel ville se réunit le concile devant limiter la diffusion du protestantisme ?

Dans quel pays ? À quelle date ? Pour combien de temps ?

2.C) Traduis en français actuel le sous-titre de la Bible d'Olivétan parue en 1535.

Indices : - le S actuel s'écrivait aussi parfois comme un f et certaines lettres ne se prononcent plus.

- la Bible est composée de 2 parties : une ancienne et une nouvelle.

- la dernière ligne évoque des langues anciennes.

Qui est toute la Sainte escripture.

En laquelle sont contenus/le Vieil Testament

et le Nouueau/translatez en Francoys.

Le Vieil/de L'ebrieu: et le Nouueau/ du Grec.

✎ Complète les définitions :

jésuites =

Concile de Trente =

Complète le texte à trous.

On appelle la réaction de l'Église face aux critiques de la Réforme. Les renforcent l'..... religieuse tandis que le modifie certaines pratiques catholiques critiquées (ex : renforce la des prêtres).

3

QUELLE EST LA SITUATION DE LA FRANCE ?



But : expliquer la situation religieuse de la France au XVI^e siècle.

Indique à gauche si la proposition est (V) vraie ou (F) fausse. Corrige à droite.

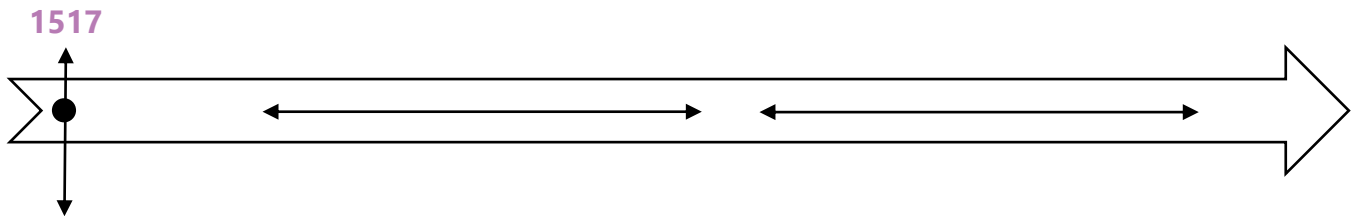
	Pour être roi de France, il fallait obligatoirement être catholique.	
	On appelle « rodonticide » le meurtre d'un roi.	
	De nos jours, env. 30% des Français sont catholiques (+ env.10% d'autres chrétiens).	
	Le « Roi-Soleil » est le surnom du roi Louis XIV.	
	La France est l'un des seuls pays à ne pas avoir eu de guerres de religion au 16 ^e s.	

Résultat : / 5

Regarde la vidéo « [La Réforme en France](#) ». **K!** Quel % obtiens-tu au **Kahoot** ?

3.A) A l'aide du texte du Manuel p.64, réalise une frise chronologique qui indique :

- 3 dates et événements précis (sur le modèle de la date de 1517)
- 2 longues périodes de conflits ←→ (dates de début et de fin + couleurs illustrant leur durée).



Martin Luther,
début de la Réforme

Complète la définition :

régicide =

Complète le texte à trous.

Pays, la France est secouée par la Réforme. Lors de la
 (1572), des milliers de sont massacrés. Le roi veut réconcilier les
 Français en accordant la liberté de par l'..... de (1598). Il sera
 assassiné (c'est un

But : analyser la situation religieuse de la France au XVIIe siècle.

 Regarde la vidéo « [Les Huguenots](#) ».  Quel % obtiens-tu au [Kahoot](#) ?

3.B) Comment le protestant **Henri de Navarre**, cousin du roi de France **Charles IX**, va-t-il devenir roi ? C'est une sacré histoire, complexe car pleine de personnages.

Complète selon le récit de l'enseignant :

Henri II = meurt en lors d'un

Catherine de Médicis = et femme, mère de, d'..... et de (parmi d'autres enfants aussi).

Charles IX = héritier d'....., devient roi en meurt en de

Henri III = frère et héritier de, meurt en

Henri IV = nom, du roi, mari de, roi en

Louis XIII = fils et héritier d'....., père du futur

Louis XIV = roi de à, Henri IV était son Règne ans !


3.C) « En 1685, le roi de France Louis XIV révoque l'Édit de Nantes par l'Édit de Fontainebleau. Cela signifiait que les droits et libertés accordés aux protestants par l'Édit de Nantes ont été annulés. Les protestants ont perdu leur statut légal et ont été persécutés. Les églises protestantes ont été fermées, les pasteurs ont été expulsés, et de nombreuses familles ont dû fuir le pays pour échapper à la persécution religieuse ». Fais des **hypothèses** : Selon toi, qu'est-ce que le départ de plusieurs centaines de milliers d'« huguenots » aura comme impact :

Positifs et négatifs sur la France :

.....
.....

Positifs et négatifs sur les pays qui les accueillent :

.....
.....

 Complète la définition :

indiennes =

Complète le texte à trous.

Un plus tard, le roi annule les faveurs accordées aux protestants. On appelle «.....» les protestants qui alors la France. Ils emmènent avec eux leur savoir-faire en et dans les Ils se réfugient notamment en

4

QUELLES SONT LES TENSIONS RELIGIEUSES EN SUISSE ?



But : exemplifier les tensions religieuses en Suisse.

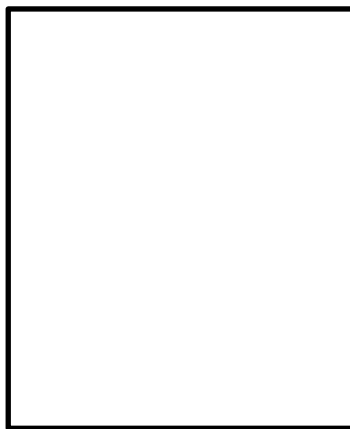
Indique à gauche si la proposition est (V) vraie ou (F) fausse. Corrige à droite.

	Neutre et calme... il n'y a pas eu de guerres de religion en Suisse.	
	De nos jours, en Suisse romande, aucun des cantons n'a de majorité protestante.	
	Un mercenaire est un soldat qui combat pour un pays étranger.	
	On surnomme Genève la « Cité de Calvin ».	
	De nos jours, la 3 ^e religion de Suisse est l'Islam avec 5% de la population.	

Résultat : / 5

Regarde la vidéo « [Zwingli à Zurich](#) ». **K!** Quel % obtiens-tu au **Kahoot** ?

4.A) Dessine Zwingli puis complète sa biographie (voir Manuel p.56)



Nom : Mort à l'âge de en

Nommé curé de en

Interdit : et

Dénonce :

Interdit aussi le

Par son influence, Zurich adopte la Réforme en

Circonstances de la mort :

Quel réformateur contribue à l'adoption de la Réforme dans le canton de Neuchâtel ?

.....

Complète la définition :

Soupe au lait =

Complète le texte à trous.

En aussi la Réforme crée des Déjà vers , les guerres de montrent les religieuses en Suisse. Elles marquent le début de longues guerres de en Europe. En Suisse, l'épisode de la «.....» est resté célèbre.

But : découvrir des personnages centraux de la Réforme en Suisse.

 Regarde la vidéo « [Calvin à Genève](#) ».  Quel % obtiens-tu au [Kahoot](#) ?

4.B) Après présentation, complète ton analyse du tableau d'Albert Anker « La Soupe au lait de Kappel », page 65 du Manuel) selon les trois temps indiqués :

- le **temps représenté** : 1529. Décris l'épisode représenté avec des éléments du tableau.

.....
.....
.....

- le **temps représentant** : le tableau est peint en 1869, c'est une vingtaine d'années après le dernier conflit religieux en Suisse (Guerre du Sonderbund, 1847). D'après toi, dans ce contexte historique, quelle était l'intention de l'auteur par sa peinture ?


.....
.....

- le **temps de visionnement** : aujourd'hui. Que penses-tu de cette représentation ?

.....
.....

4.C) Tu es jeune et tu vis à Genève en 1547. Tu découvres les «Ordonnances sur les mœurs » (doc 13 de la page 57 du Manuel) que Jean Calvin à fait adopter au Conseil de la ville. Imagine une lettre que tu écris à ton/ta meilleur(e) ami(e) pour y réagir.

.....
.....
.....
.....
.....
.....
.....
.....

 Complète les définitions :

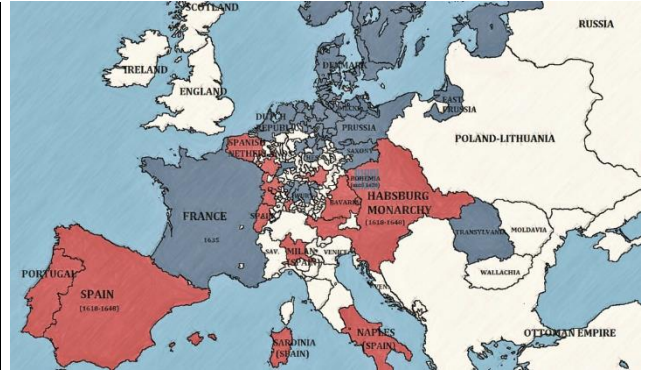
réformateur =

Complète le texte à trous.

Ulrich , zurichois, meurt lors des guerres de sJean fait de la «..... du protestantisme» (donc une sorte de capitale protestante). On y fête encore de nos jours l'..... : l'attaque repoussée de la Savoie catholique contre la ville (vers).

5

QUEL LONG CONFLIT RELIGIEUX RAVAGE L'EUROPE ?



But : décrire le **contexte géopolitique** de la guerre de Trente Ans.

Indique à gauche si la proposition est (V) vraie ou (F) fausse. Corrige à droite.

	Le mot « défenestrer » signifie jeter par une fenêtre.	
	On appelle Arquebusier le soldat qui manie le mousquet (l'ancêtre du fusil).	
	Il y aurait environ 110 mio. d'habitants en Europe vers 1650 (750 mio. de nos jours).	
	Le thermomètre à Mercure est inventé par Fahrenheit au XVIIe siècle.	
	La "Tulipomanie" désigne la folle mode pour les tulipes aux Pays-Bas au XVIIe siècle.	

Résultat : / 5

📺 Regarde la vidéo « [La guerre de Trente Ans \(1\)](#) ». 🎮 Quel % obtiens-tu au [Kahoot](#) ?

5.A) Habille le modèle ci-contre pour le transformer en mousquetaire du XVIIe siècle (en couleurs).

Voici les éléments à ne pas oublier :

- la Houppelande (manteau long par-dessus les habits)
- le Haut-de-Forme (chapeau à larges bandes et plumes)
- le Mousquet (fusil à la forme typique)
- la Rapière (une épée longue et fine)
- la Fourche (bâton pour appuyer le mousquet)



✍️ Complète les définitions :

Saint-Empire =

défenestration =

Complète le texte à trous.

La guerre de dure de à Tout débute dans le par la de L' (catholique) s'impose face aux protestants. La (catholique) est inquiète des victoires de son puissant voisin et entre en contre lui.

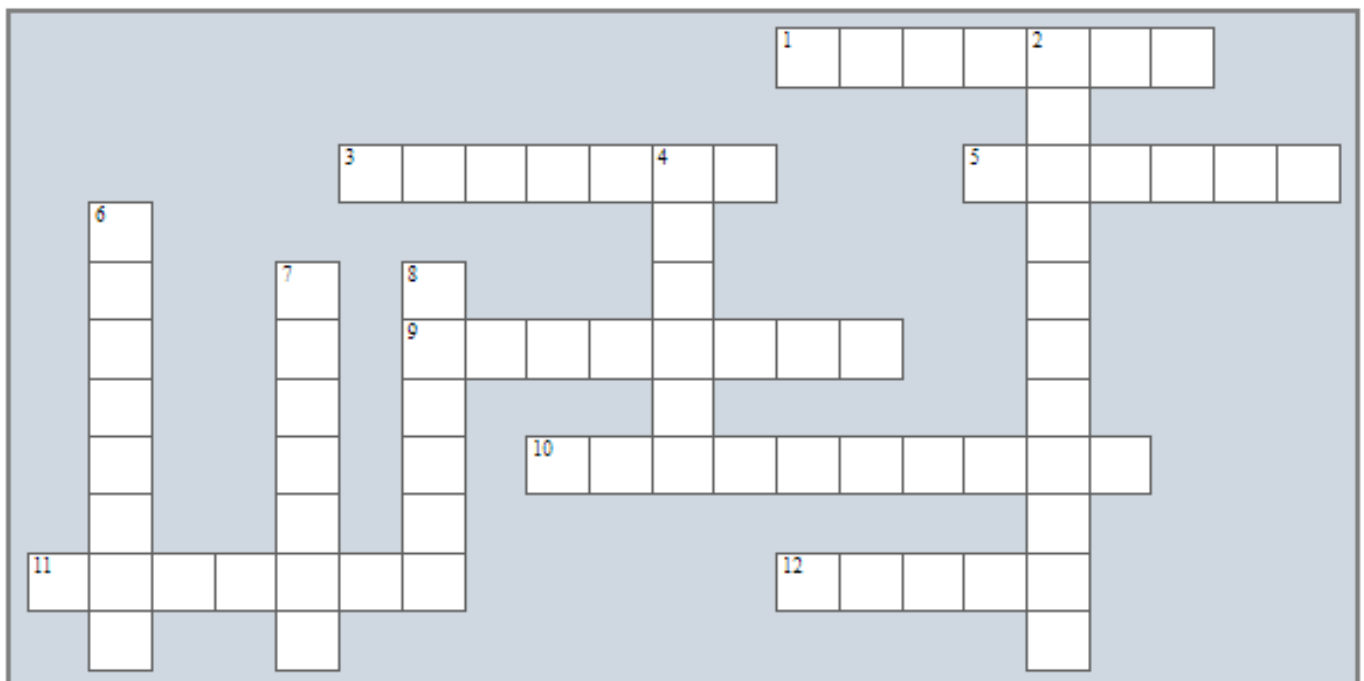
But : analyser les conséquences de la fin de la guerre pour les cantons suisses.

📺 Regarde la vidéo « [La guerre de Trente Ans \(2\)](#) ». 🎮 Quel % obtiens-tu au [Kahoot](#) ?

5.B) A l'aide de la page 80 du **Manuel**, réalise un tableau simplifié des nations qui s'affrontent durant la guerre de Trente Ans (1618-1648).

Camp catholique	Camp protestant
-	

A l'aide des pages 80-81 (carte !) du **Manuel**, complète la grille de mots-croisés ci-dessous :



Horizontal

Vertical

- | | |
|--|---|
| <ul style="list-style-type: none"> 1. Empire qui s'étend entre autres sur le sud-est de l'Europe. 3. Pays allié du Saint Empire et du pape. 5. Entre en guerre car craint la puissance du Saint Empire. 9. Sont causées par l'augmentation des impôts. 10. Nom donné aux traités de paix de 1648. 11. Avec l'Écosse et l'Angleterre, forment le Royaume-Uni. 12. Pays qui intervient aux côtés des protestants. | <ul style="list-style-type: none"> 2. Soldats indisciplinés combattants pour de l'argent. 4. Royaume tout au sud de la botte italienne. 6. Royaume du nord de l'Europe qui s'implique aussi dans la guerre. 7. A une frontière avec le Saint Empire et l'Empire de Russie. 8. Une défenestration y fait débiter la guerre. |
|--|---|

Complète le texte à trous.

En , on signe les traités de qui mettent un terme à la guerre de Les suisses, qui sont restés , sont reconnus comme Mais la mauvaise situation provoque des paysannes.

6

À QUOI RESSEMBLE LA VIE QUOTIDIENNE AU XVII^E SIÈCLE ?



But : décrire certaines caractéristiques de la vie au XVII^e siècle.

Indique à gauche si la proposition est (V) vraie ou (F) fausse. Corrige à droite.

	Au XVII ^e , la patate est l'élément principal de l'alimentation à la campagne.	
	Près de 40% de la population est constituée de paysans.	
	Il n'y a eu que 4 rois de la Suisse dans toute l'Histoire.	
	La « question » est un interrogatoire accompagné de torture.	
	La « théocratie » est un gouvernement entre les mains de quelques familles.	

Résultat : / 5

Regarde la vidéo « [Vivre au XVII^e siècle](#) ». Quel % obtiens-tu au [Kahoot](#) ?

6.A) Tu es journaliste dans un magazine d'Histoire pour les 8-10 ans. Tu dois rédiger un petit article qui présente la vie quotidienne au XVII^e siècle. Rappelle-toi ce que tu as vu sur la manière de s'habiller, de travailler, de manger, de se loger ou sur la composition de la population.

.....

.....

.....

.....

.....

.....

.....

.....

.....

.....

.....

Complète les définitions et le texte à trous :

disettes =

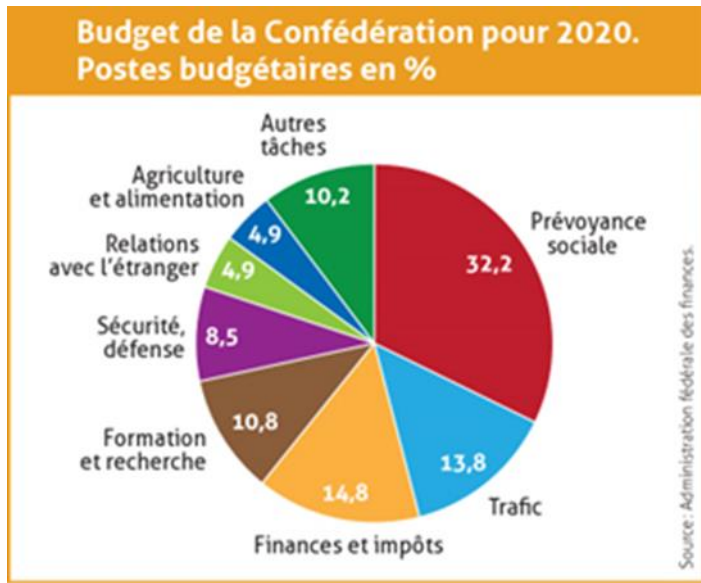
variole =

Aue siècle, les paysans constituent % de la population. Le est le principal aliment mais les mauvaises récoltes entraînent des Les doivent travailler tôt mais la Réforme améliore l'accès à l'..... . Des épidémies comme la ou la font des ravages.

But : exemplifier la situation suisse au travers de la guerre des paysans.

Regarde la vidéo « [La Suisse après 1650](#) ». **K!** Quel % obtiens-tu au **Kahoot** ?

6.B) Observe et compare des dépenses publiques au XVIIe siècle et à notre époque.



a) Parmi les postes budgétaires du document ci-contre, quel est celui évoqué par le texte **f** ci-dessous ?

.....

f
 « Les États d'Ancien Régime [du XVI^e au XVIII^e siècle] consacraient souvent la moitié, en tout cas toujours plus du tiers de leurs ressources à leurs armées de terre et de mer ».
 Joël Cornette, *Le roi de guerre. Essai sur la souveraineté dans la France du Grand siècle*, 2000.

Quelle différence constates-tu entre les deux époques ?

.....

6

Les inspecteurs des pauvres devront fournir de l'occupation aux personnes mariées ou non mariées qui n'ont pas les moyens de vivre ou de travailler, en leur procurant une provision de laine, chanvre, lin, fil, fer et autres marchandises et étoffes nécessaires pour les mettre au travail. Ils pourront récolter l'argent nécessaire pour secourir les boiteux, invalides, aveugles, vieillards et autres pauvres incapables de travailler. Les inspecteurs des pauvres devront mettre en apprentissage tous les enfants des miséreux qui seront jugés incapables de subvenir à leurs besoins; ils pourront mettre de force les enfants en apprentissage, où il leur paraîtra convenable, jusqu'à ce que les garçons aient atteint l'âge de 24 ans, les filles 21 ans, ou soient sur le point de se marier.

Adapté de la Loi sur les pauvres (*Poor Law*), adopté sous le règne d'Elisabeth I^{re}, Angleterre, 1601.

À quel poste budgétaire actuel la situation décrite dans le document ci-contre correspond-elle ?

.....

Justifie ta réponse :

.....

INSPECTEUR DES PAUVRES: personne qui récolte un impôt dont il redistribue le montant aux pauvres.

Complète la définition :

aristocratie =

Complète le texte à trous.

Après , l'..... des cantons suisses est reconnue. Si les cantons n'ont jamais eu de , il existe une qui domine. Mais vers la mauvaise situation économique fait éclater la Les révoltés sont battus mais obtiennent une baisse des

1) Qu'est-ce que la Réforme et qui est Martin Luther ?

La « **Réforme** » désigne l'apparition d'une nouvelle religion au **XVI^e** siècle: le **protestantisme**. Certains fidèles reprochaient au catholicisme son **luxe** et de trop se mêler de **politique**. On appelle alors « **réformés** » ceux qui demandent des changements au sein du **catholicisme**.

L'Église vend des **indulgences**, par exemple pour financer la construction de la **basilique Saint-Pierre** à Rome. Scandalisé par cette pratique, **Martin Luther** publie en **1517** ses **95 thèses** qui dénoncent les abus du **catholicisme**. Elles seront à la base de la **Réforme**.

2) Comment réagit l'Église face aux pratiques des réformés ?

Voici quelques différences entre les deux religions : Le catholicisme est **hiérarchisé** (avec le **pape** à sa tête, élu par les **cardinaux**) ; les **femmes** ne peuvent pas y faire carrière, le **mariage** des prêtres y est interdit ; les églises sont très **décorées**. C'est l'inverse chez les réformés.

On appelle **Contre-Réforme** la réaction de l'Église **catholique** face aux critiques de la Réforme. Les **jésuites** renforcent l'**éducation** religieuse tandis que le **Concile de Trente** modifie certaines pratiques catholiques critiquées (ex : renforce la **formation** des prêtres).

3) Quelle est la situation de la France ?

Pays **catholique**, la France est secouée par la Réforme. Lors de la **Saint-Barthélemy** (**1572**), des milliers de **protestants** sont massacrés. Le roi **Henri IV** veut réconcilier les Français en accordant la liberté de **croissance** par l'**Édit de Nantes** (**1598**). Il sera assassiné (c'est un **régicide**).

Un **siècle** plus tard, le roi **Louis XIV** annule les faveurs accordées aux protestants. On appelle «**Huguenots**» les protestants qui **quittent** alors la France. Ils emmènent avec eux leur savoir-faire en **horlogerie** et dans les **indiennes**. Ils se réfugient notamment en **Suisse romande**.

4) Quelles sont les tensions religieuses en Suisse ?

En Suisse aussi la Réforme crée des tensions. Déjà vers 1530, les guerres de Kappel montrent les divisions religieuses en Suisse. Elles marquent le début de longues guerres de religion en Europe. En Suisse, l'épisode de la «soupe au lait» est resté célèbre.

Ulrich Zwingli, réformateur zurichois, meurt lors des guerres de Kappel. Jean Calvin fait de Genève la «Rome du protestantisme» (donc une sorte de capitale protestante). On y fête encore de nos jours l'Escalade : l'attaque repoussée de la Savoie catholique contre la ville (vers 1600).

5) Quel long conflit religieux ravage l'Europe ?

La guerre de Trente Ans dure de 1618 à 1648. Tout débute dans le Saint-Empire par la défenestration de Prague. L'empereur (catholique) s'impose face aux protestants. La France (catholique) est inquiète des victoires de son puissant voisin et entre en guerre contre lui.

En 1648, on signe les traités de Westphalie qui mettent un terme à la guerre de Trente Ans. Les cantons suisses, qui sont restés neutres, sont reconnus comme indépendants. Mais la mauvaise situation économique provoque des révoltes paysannes.

6) À quoi ressemble la vie quotidienne au XVIe siècle ?

Au XVIe siècle, les paysans constituent 80% de la population. Le pain est le principal aliment mais les mauvaises récoltes entraînent des disettes. Les enfants doivent travailler tôt mais la Réforme améliore l'accès à l'éducation. Des épidémies comme la variole ou la peste font des ravages.

Après 1648, l'indépendance des cantons suisses est reconnue. Si les cantons n'ont jamais eu de roi, il existe une aristocratie qui domine. Mais vers 1650 la mauvaise situation économique fait éclater la guerre des paysans. Les révoltés sont battus mais obtiennent une baisse des impôts.

LEXIQUE

indulgences = document à acheter pour effacer ses péchés (= ses fautes).

basilique = titre donné à certaines églises importantes.

95 thèses = liste de critiques faites par Martin Luther.

cardinaux = Rang juste en-dessous du pape dans l'Église catholique.

jésuites = c'est un ordre religieux (nom complet = la Compagnie de Jésus).

Concile de Trente = réunion de l'Église catholique pour contrer la Réforme.

régicide = le meurtre d'un roi.

Indiennes = tissus imprimés de motifs (oiseaux, fleurs...).

« **soupe au lait** » = partage entre Suisses au moment des guerres de Kappel.

réformateur = nom donné à un personnage qui répand la Réforme.

Saint-Empire = immense empire occupant notamment l'Allemagne actuelle.

défenestration = fait de jeter par une fenêtre.

disette = manque de nourriture (moins grave qu'une famine).

variole = maladie mortelle et contagieuse qui couvre le corps de pustules.

aristocratie = régime politique dans lequel une élite détient le pouvoir.

LEXIQUE DES PERSONNAGES

Martin Luther = avec ses 95 thèses en 1517, est à l'origine de la Réforme.

Henri IV = roi de France, publie l'Édit de Nantes en 1598.

Louis XIV = roi de France, révoque (=supprime) l'édit de Nantes (en 1685).

Ulrich Zwingli = impose la Réforme à Zurich, meurt lors des guerres de Kappel.

Jean Calvin = réformateur qui fait de Genève la « Rome du protestantisme ».

LEXIQUE DES DATES

XVI^e siècle = (1501-1600), apparition de la Réforme.

1517 = les 95 thèses de Martin Luther.

1530 = les guerres de Kappel (entre cantons catholiques et protestants).

1572 = massacre de la Saint-Barthélemy (France).

1598 = l'Édit de Nantes (édit de tolérance religieuse) par le roi Henri IV.

v.1600 = l'Escalade, attaque repoussée de la Savoie contre Genève.

1618-1648 = guerre de Trente Ans (dans le Saint-Empire principalement).

1648 = Traités de Westphalie (fin de la guerre de Trente Ans).

1648 = indépendance des cantons suisses reconnue.

1650 = guerre des paysans (en raison de la mauvaise situation économique).